

Specializovaná mapa obor a bažantnic – historické areály

Realizováno v rámci projektu „Obory a bažantnice - opomíjená hodnota kulturního dědictví“

(NAKI-kód DG16P02R037).

SPECIALIZOVANÁ MAPA S ODBORNÝM OBSAHEM

Výzkumná aktivita:

Výsledek vznikl na základě podpory při řešení projektu DG16P02R037; „Obory a bažantnice - opomíjená hodnota kulturního dědictví“, který naplňuje specifické cíle 2.1 a 2.3 Programu aplikovaného výzkumu a vývoje národní a kulturní identity, financovaného Ministerstvem kultury ČR.



Královská obora (Stromovka) mapa z roku 1775 (NA Praha)

Předkládající organizace:

Výzkumný ústav geodetický, topografický a kartografický, v.v.i., Ústecká 98, 250 66 Zdíby

Autor předkládaného výstupu:

Ing. Robin AMBROŽ, Ph.D.; Ing. Jiří DROZDA; ThDr. Mgr. Šárka Steinová Th.D.

Archivní a terénní průzkum:

Ing. Robin Ambrož, Ph.D.; Ing. Jiří DROZDA; Ing. Petr Fencl; prof. Ing. Ivan Roček, CSc.;
ThDr. Mgr. Šárka Steinová Th.D.; Mgr. David Tůma, Ph.D.; Helena Žitná

Grafické zpracování:

Ing. Radek Augustýn; Ing. Jiří Drozda

Odkaz:

[mapa Obory a bažantnice - historické areály](#)

[Popis metod a výsledků - Obory a bažantnice - historické areály](#)

Adresa uložení dokumentů:

Specializovaná mapa, Popis metod a výsledků a Průvodní zpráva jsou uloženy v Zeměměřické knihovně-institucionálním repozitáři VÚGTK, v. v. i.:

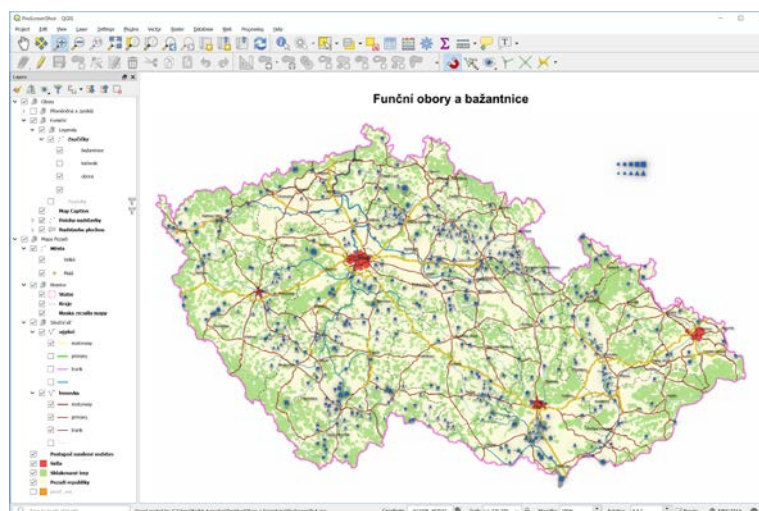
<https://knihovna.vugtk.cz/record/193742>

I. SYNTÉZA KARTOGRAFICKY NEBO PROSTŘEDNICTVÍM GEOGRAFICKÉHO INFORMAČNÍHO SYSTÉMU (GIS) VYJÁDŘENÝCH BODOVÝMI NEBO PLOŠNÝMI ZNAČKAMI, PŘEHLEDNÉ VYJÁDŘENÍ JEVU KARTOGRAMEM

Základním prostředím pro tvorbu výstupů je geografický informační systém umožňující kombinaci několika vrstev a zobrazování jevů pomocí jejich geografické lokalizace v přehledové mapě nebo v kartogramu. Pro potřeby projektu bylo zvoleno Open Source GIS (Geografický Informační systém) QGIS umožňující vytváření analýz a tisk map, jejich správu, tvorbu a organizaci. Dále disponuje tento systém sadou nástrojů pro správu a analýzu geografických dat.

Použitý datový model:

Celý model vychází ze základní stavební jednotky geografického informačního systému geografické vrstvy, která obsahuje vždy prvky stejného typu. Pro potřeby této práce jsou využity dva typy vrstev: bodová (point) a plošná (polygon). Všechny použité tabulky používají zeměpisné souřadnice (šířka a délka) v systému WGS-84. Informace, které byly získány v jiném souřadném systému, byly před uložením do databáze transformovány do systému tohoto systému pomocí utilit a nástrojů dostupných na webových stránkách ČÚZK.



Obr. 1 Screenshot prostředí QGIS

Podkladovou vrstvou tvoří přehledná mapa České republiky, která byla vytvořena na základě vybraných prvků databáze Open Street Map. Tato data byla kartograficky upravena (generalizována) a symbolizována s ohledem na budoucí použití podkladové mapy pro tvorbu specializovaných map, jako výsledků řešení projektu. V mapě byla výrazně potlačena vrstva komunikací a sídel. Ponechány byly pouze pro přehlednost dálnice a komunikace 1. třídy a zobrazena jsou pouze krajská a okresní města. Na druhé straně vrstva lesů byla, s ohledem na účel mapy, ponechána v rozlišovací úrovni 1:50000. Dále jsou v podkladové mapě zobrazeny hranice krajů, komunikace a sídla.

Specializovanou nadstavbu tvoří objekty obor a bažantnic tak, jak byly v rámci projektu identifikovány a doplněny sémantickými (popisnými) údaji. Vektorovými vrstvami specializovaného obsahu výsledné mapy jsou:

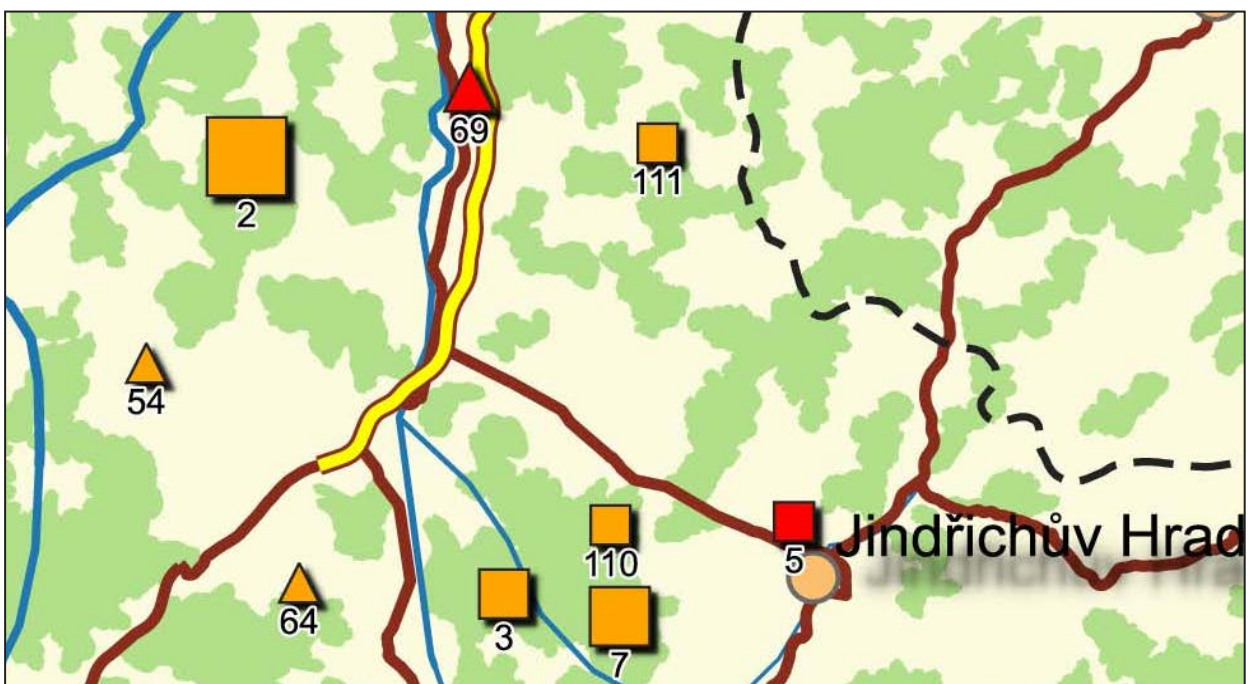
- **bodová vrstva** - vztažné body, které představují vybrané objekty (předmět analýzy) obor a bažantnic České republiky. Vztažné body reprezentují centroidy jednotlivých areálů zkoumaných objektů.

V případě kdy hranice objektů nejsou známy, byla zvolena přibližná předpokládaná poloha vztážného bodu

- **polygonová vrstva** - v této vrstvě jsou uloženy hranice zkoumaných objektů – vzhledem k neurčitosti nebo k nemožnosti zjistit průběh hranic zaniklých objektů, tato vrstva slouží pouze ke stanovení vztážného bodu. Vrstva není v mapě zobrazována.

Legenda nadstavbového obsahu byla zvolena s ohledem na četnost, rozmístění a kategorizaci jednotlivých objektů.

- **druh objektu** - jsou rozlišeny dva základní druhy objektů
 - obora - zobrazena čtvercem
 - bažantnice - zobrazena trojúhelníkem (modrá barva byla volena s ohledem na čitelnost značky převážně vyskytující se v lesních celcích)
- **typ objektu** – pro rozlišení typu objektu je zvoleno barevné rozlišení
 - žlutá barva pro zaniklý objekt
 - červená barva pro přeměněný objekt
- **velikost objektu** - je použito pět kategorií velikosti značky podle výměry jednotlivých areálů, škála byla volena na základě četnostního rozložení jednotlivých prvků tak, aby poskytla ucelený přehled o objektech (*podle kartografických pravidel škála nemůže být lineární*).
 - 0 až 355 ha
 - 356 až 1199 ha
 - 1200 až 2649 ha
 - 2650 až 3499 ha
 - 3500 ha a větší
- **identifikace objektu** - identifikace objektu je v mapě zobrazena pořadovým číslem korespondujícím s číslem v databázi (viz. obr. 2).



Obr. 2 Výřez z přehledné mapy

Jednotlivé výstupy jsou provedeny ve vektorovém formátu PDF. Výsledná mapa je sestavena jako rastrová grafika v PDF (z důvodů rychlého tisku a možnosti dělení mapy do menších segmentů). Výsledná mapa je zpracována v měřítku 1:750 000 na formátu 594 × 841 mm (A1 landscape).

II. POPIS DOSAŽENÝCH PŮVODNÍCH VÝSLEDKŮ VÝZKUMU A VÝVOJE ZÍSKANÝCH NA PODKLADĚ VÝZKUMU URČITÉHO ÚZEMÍ, SEZNAM POUŽITÉ SOUVISEJÍCÍ LITERATURY

Východiska

Předmětný soubor map je dílčím výstupem projektu a má úzkou vazbu na další jeho aplikované výstupy. Představuje takto jednak samostatný výstup, ale současně je velmi cenná jeho vazba především na výsledky projektu:

AMBROŽ, R. ; DROZDA, J. ; STEINOVÁ, Š. (2018): Mapy obor - specializované mapy jako užité umění, Bratislava, Kartografické listy, ISSN 1336-5274, s. 65-74

DROZDA, J. ; STEINOVÁ, Š. (2018): Obory a bažantnice na mapách, Zvolen,

TUMA, D. ; (2017): Bažantnice a obora u loveckého zámku Kozel u Štáhlav, Praha, Zprávy památkové péče – časopis státní památkové péče, ISSN 1210-5538, s. 468–475

BÖHM, O.; DROZDA, J.; FENCL, P.; Obory a bažantnice v České republice, Audiovizuální dokument (výstup projektu A1)

Tyto výstupy projektu představují primární zdroje poznání uplatněné v N_{map} a současně odkazují na bohatý citační aparát sekundární literatury. Pro odvození výsledků uplatněných v N_{map} jsou rozhodující níže uvedené principy:

- (1) Základem práce byl **sběr informací jejich verifikace a utřídění**. Na začátku první etapy řešení projektu byl zpracován obsahový koncept databáze, která se později stala základem informačního systému při řešení projektu. Bohužel, v průběhu řešení se ukázalo, že některé informace o zaniklých oborách a bažantnicích není možné získat pro všechny sledované objekty (například údaje o množství a druhu chované zvěře nejsou v historických materiálech vždy zaznamenány, plocha objektů je uváděna v rozdílných jednotkách případně není jednoznačně uvedena, hranice není možné z historických popisů hodnověrně určit apod.). Dále pak některé historické údaje, např. doba vzniku objektu nebo jeho původní rozloha, jsou uváděny v historických pramenech nekonkrétně, v různých pramenech jsou uváděny rozdílné údaje nebo informace o objektech jsou dovozovány z nepřímých zdrojů. Součástí informačního sběru bylo v některých případech i místní šetření.

Pro celkovou přehlednost a vytvoření badatelsky využitelného systému byla vytvořena strukturovaná databáze "obory_zaniklé", která je postupně doplňována a jsou uchovávány verze „obory_zaniklé_rok_měsíc_den“. (aktuální verze je součástí dokumentace specializované mapy).

- (2) **Vytvoření projektu v Q-GISu** pro výběr, zobrazení a analýzy sledovaných objektů formou grafického výstupu. GIS projekt má přímou vazbu na N_{map} především pro identifikaci objektů, četnosti jejich výskytu a zpracování analýz podle rozdílných kritérií. Pro větší přehlednost a názornost výstupů byly zvoleny dva různé grafické výstupy:

- Přehledová mapa – měřítko 1:750 000 se základními geografickými prvky, která zobrazuje území celé ČR (viz. Obr. 1)
- Kartogram – na kterém jsou prezentovány výsledky analýz a porovnání kumulativně po okresech (případně krajích). Jako podkladová mapa je použita vrstva Územní jednotky (UX)/ČÚZK (viz. Obr.).

Databáze je vedena v prostředí SpatialLite, což je rozšíření SQLite pro prostorové informace (podobně jako je PostGIS pro PostgreSQL), pro jednodušší práci při terénním sběru dat, ale v budoucnu

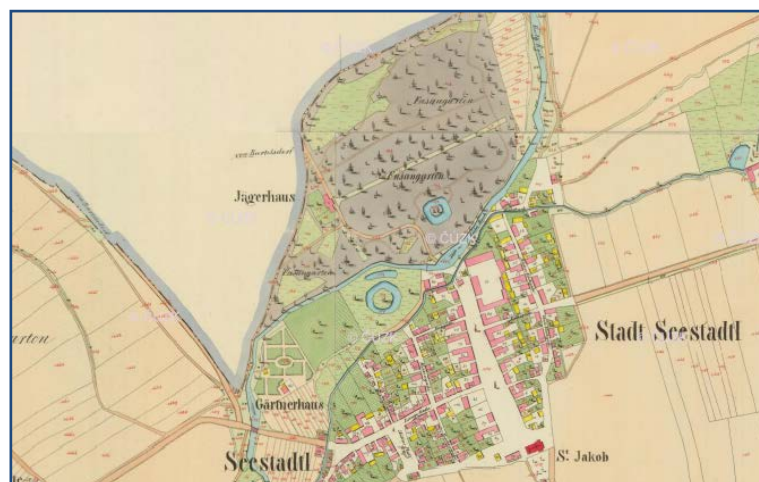
pro práci méně počítačově vzdělaných uživatelů jsou vytvořeny „konverzní“ utility do formátu .xls. Tabulkový editor Excel také umožňuje snadné vytváření různých grafů nad daty.

(3) Interpretace současného stavu zaniklých a přeměněných obor a bažantnic

Archivní rešerše a badatelský průzkum byly základními činnostmi, jejichž cílem bylo získat potřebné informace. Dalším cenným zdrojem informací o již zaniklých objektech byly staré mapy a v případě objektů zaniklých až ve dvacátém století i historické letecké snímky. Použití mapových podkladů a leteckých snímků můžeme demonstrovat na zaniklé bažantnici v Ervěnicích.



Obr. 3 Mapa panství - Lobkovicové Roudničtí, Lesní úřad Jezeří, bez datace, SOA Litoměřice



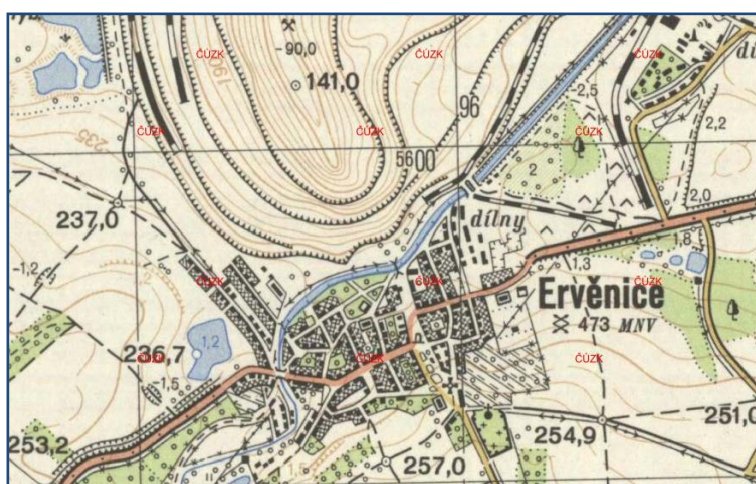
Obr. 4 Císařské otisky stabilního katastru 1824-1843, ÚAZK Praha



Obr. 5 Výřez ze Speciální mapy 3. vojenského mapování 1924, VÚGTK Zdiby



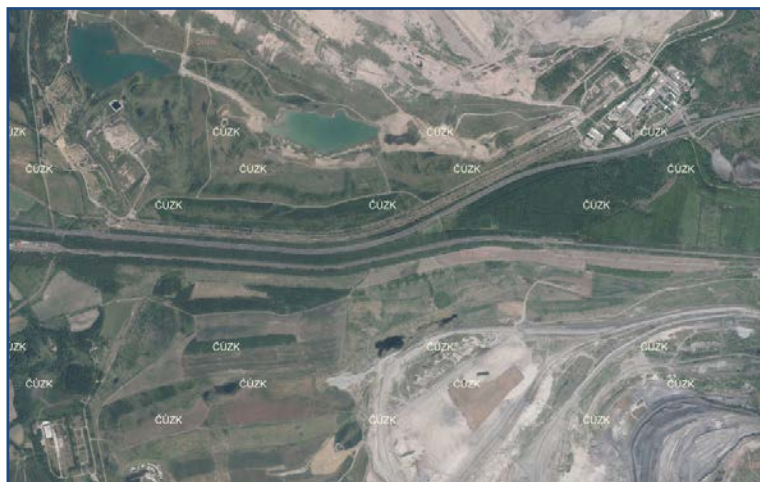
Obr. 6 Výřez z leteckého snímku 1938, VGHMÚř Dobruška



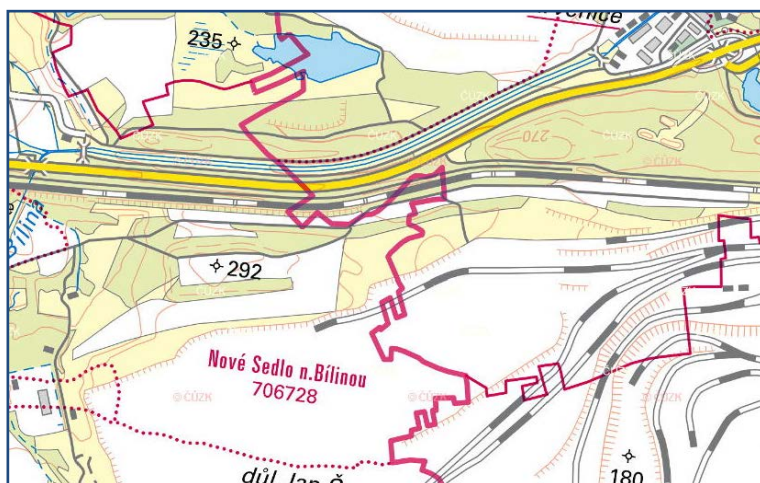
Obr. 7 Výřez z topografické mapy 1:25 000, 1952, leteckého snímku 1938, ÚAZK Praha



Obr. 8 Výřez z leteckého snímku 1973, VGHMÚř Dobruška



Obr. 9 Výřez z leteckého snímku 2015, ČÚZK Praha



Obr. 10 Vizualizovaná data ZABADED, 2018, ČÚZK Praha

Na uvedených podkladech (shromážděných ze sedmi rozdílných institucí) bylo možné sledovat vývoj daného území od původního užití jako loveckého objektu – bažantnice přes jeho úplnou devastaci postupující těžbou uhlí až po rekultivaci daného území v letech v současné době.

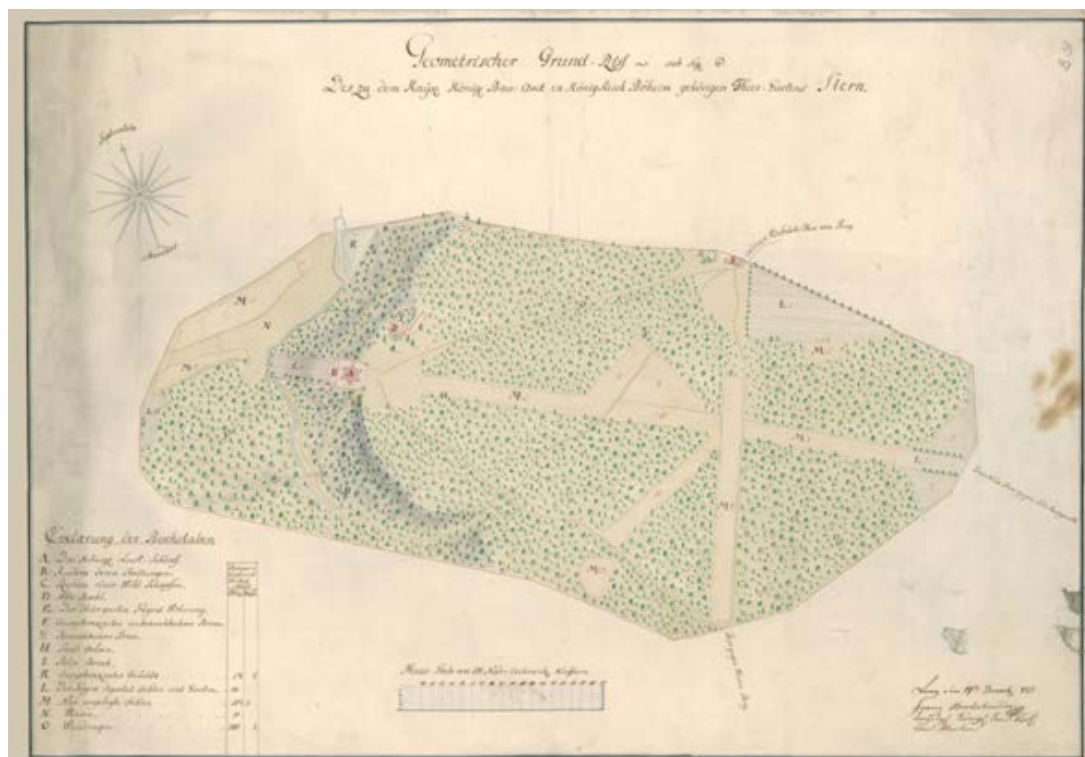
V rámci průzkumů archivů a mapových sbírek byl současně pořizován poznámkový aparát o jednotlivých objektech, který bude součástí výstupu projektu A2.

Příklad poznámkového aparátu Libocká obora (Hvězda)

Hvězda zámek u Liboce, zvláštní svým základem a plný umělecké krásy, založen byl arciknížetem Ferdinandem, správcem království českého roku 1555 maje v úmyslu založiti si letní sídlo u Prahy, svou rukou plán jeho vyrýsoval základní kámen položil. Nové stavení pojmenováno Zlatou hvězdou a založena při něm obora (dok. 1557). Leta 1564 přebýval tu arcikníže, pokud víme, naposled. Leta 1610 dal tu Rudolf II. Strojiti hody. Leta 1649 vítali tu stavové Bedřich falckrabě a leta 1623 vítán tu Fedinand II. jeda do Prahy. Po celé 17. a 18. století Hvězda jako královský letohrádek udržována. Císař Josef II. učinil prachárnu, avšak roku 1874 (hlavně přičiněním Alexandra svobodného pána Helferta) Hvězda vyklizena a zase odevzdána c. k. hejtmanství pražského hradu. (Augustin Sedláček - historie obory Hvězda)

Doba pragmatického osvícenství Josefa II. se dotkla i obory Hvězda, jelikož letohrádek Hvězda byl přenechán vojenskému eráru a byl v něm zařízen sklad střelného prachu a do obory byl zakázán vstup. Hvězdě se nevyhnula ani druhá světová válka. Roku 1938 se zde konal svod koní z Čech a následně zde byly vybudovány kryty pro příslušníky SS.

Po 2. světové válce se již dostalo oboře klidu (snad s výjimkou roku 1960 kdy byl na pláni na Vypichu vybudován vojenský tábor kvůli celostátní spartakiádě) V roce 1962 byla obora spolu s letohrádkem a hromadným hrobem obětí bitvy na Bílé Hoře, jenž byl objeven při budování vojenského tábora, vyhlášena národní kulturní památkou.



Obr. 11 Obora Hvězda – mapa z roku 1775 (NA Praha)

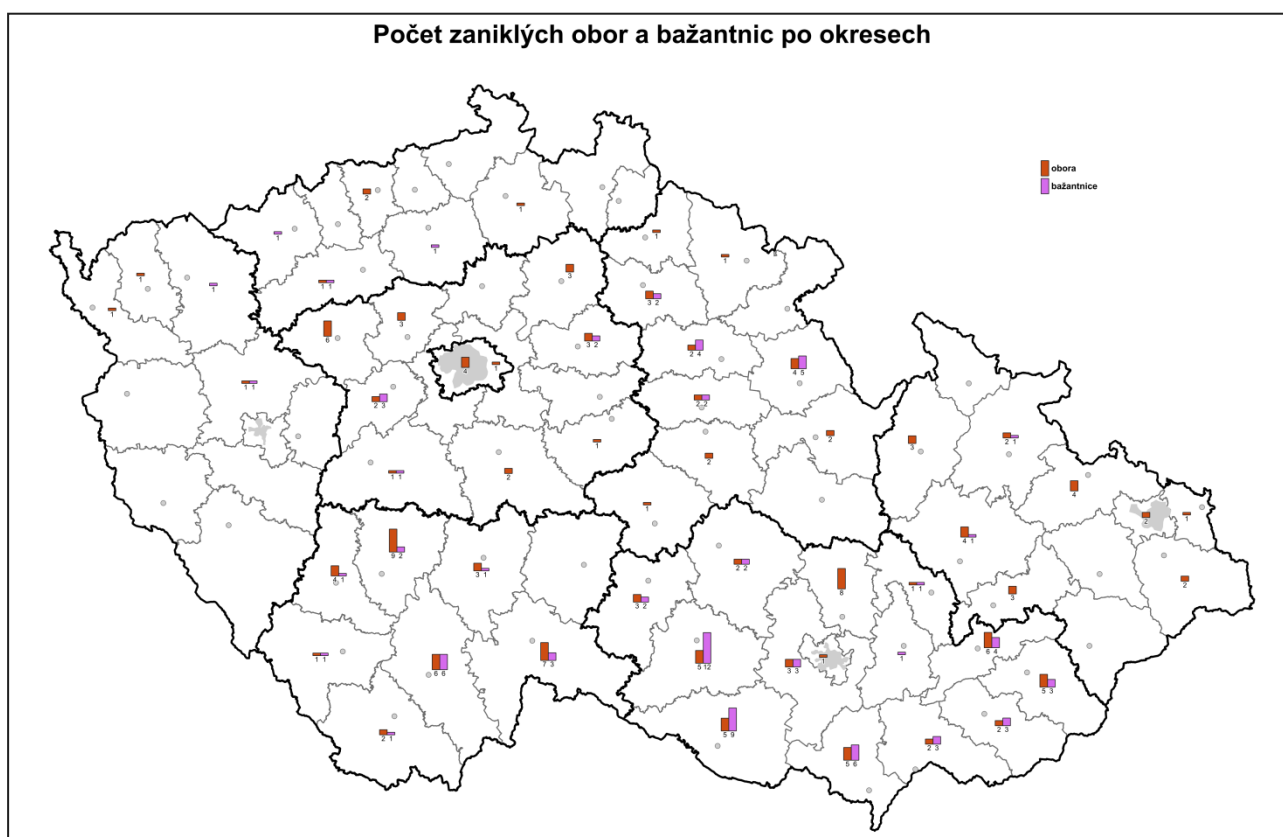
Dosažené původní výsledky

Celkem bylo analyzováno 249 objektů zaniklých obor a bažantnic. Z celkového počtu 249 objektů je 93 evidováno jako bažantnice (37,35 %), 156 objektů jako obora (62,65 %).

Interpretace

1. Počet zaniklých a přeměněných obor a bažantnic po okresech

Mapa prezentuje počet zaniklých a přeměněných loveckých objektů na území České republiky po okresech.



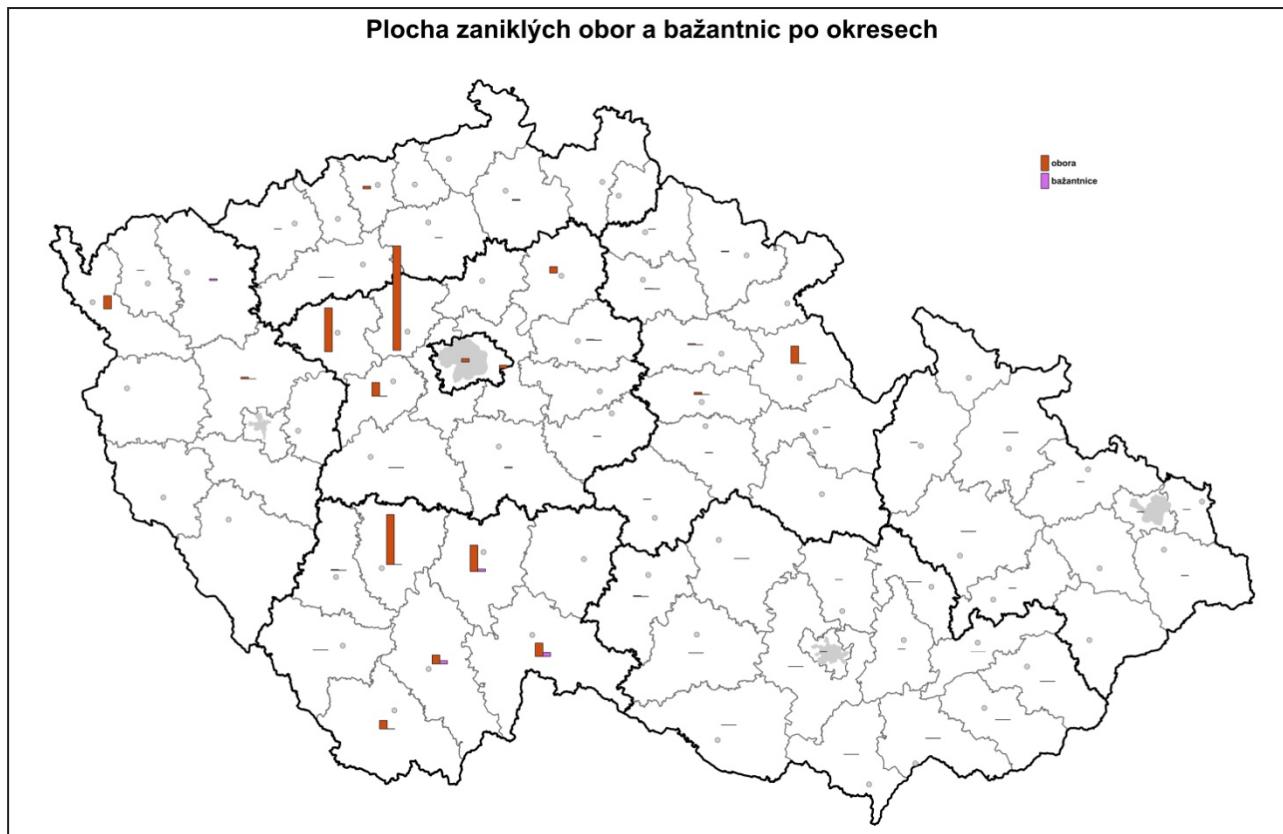
Obr. 12 Počet zaniklých a přeměněných obor a bažantnic po okresech

Početnost loveckých objektů v jednotlivých krajích

Nejvyšší počet zaniklých loveckých objektů se nachází v Jihočeském kraji (47), Jihomoravském kraji (46) a Středočeském kraji (28). Naopak nejméně zaniklých loveckých objektů nalezneme v Plzeňském kraji (2), Karlovarském kraji (4) a v Praze (4). Nízký počet je také evidován v Libereckém kraji (5). Nejvyšší počet zaniklých bažantnic se nachází v Jihomoravském kraji (22), na Vysočině (16) a v Jihočeském kraji (15). Nejvíce zaniklých obor je koncentrováno v Jihočeském kraji (32), Jihomoravském kraji (24) a Středočeském kraji (22). Počet loveckých objektů v krajích však nemusí být dostatečně vypovídající vzhledem k jejich denzitě. Pokud přepočítáme počet loveckých objektů na jejich četnost dle výměry jednotlivých krajů, tak získáváme výsledky odlišné. Nejvyšší četnost zaniklých loveckých objektů je v rámci Hlavního města Praha kraje (1 zaniklý lovecký objekt připadá na 124,04 km²), následuje Jihomoravský kraj (1 zaniklý lovecký objekt na 156,21 km²) a Zlínský kraj (1 lovecký objekt na 172,24 km²). Na opačném konci četnosti zaniklých loveckých objektů vztahených k ploše krajů je Plzeňský kraj (1 zaniklý lovecký objekt na 3824,31 km²), Karlovarský kraj (1 zaniklý lovecký objekt na 827,53 km²) a Liberecký kraj (1 zaniklý lovecký objekt na 632,72 km²).

2. Plocha zaniklých obor a bažantnic po okresech

Mapa prezentuje kumulativní součet ploch zaniklých loveckých objektů na území České republiky po okresech. Z celkového počtu 249 objektů se podařilo získat informace o ploše pouze u 65 objektů (26,11 %). Vzhledem k nízkému počtu zjištěných výměr zaniklých mysliveckých objektů je možné údaje považovat pouze za informativní.



Obr. 13 Plocha zaniklých a přeměněných obor a bažantnic po okresech

Vzhledem k rozsáhlému šetření lze provádět i různé statistické analýzy a výstupy (tabulka byla sestavena v tabulkovém editoru ze zdrojových dat)

Kraj	Bažantnice	Obora	Celkem	Počet okresů	Výměra kraje v km ²	Počet loveckých objektů na okres	Na kolik km ² připadá jeden lovecký objekt
Středočeský	6	22	28	12	10928,35	2,33	390,30
Hlavní město Praha		4	4	1	496,18	4,00	124,04
Jihočeský	15	32	47	7	10058,12	6,71	214,00
Jihomoravský	22	24	46	7	7185,87	6,57	156,21
Karlovarský	1	3	4	3	3310,12	1,33	827,53
Vysočina	16	11	27	5	6795,10	5,40	251,67
Královéhradecký	11	10	21	5	4759,11	4,20	226,62
Liberecký	2	3	5	4	3163,60	1,25	632,72
Moravskoslezský	1	11	12	6	5430,53	2,00	452,54
Olomoucký	2	11	13	5	5271,48	2,60	405,50
Pardubický	2	6	8	4	4519,55	2,00	564,94
Plzeňský	1	1	2	7	7648,63	0,29	3824,31

Kraj	Bažantnice	Obora	Celkem	Počet okresů	Výměra kraje v km ²	Počet loveckých objektů na okres	Na kolik km ² připadá jeden lovecký objekt
Ústecký	4	5	9	7	5338,75	1,29	593,19
Zlínský	10	13	23	4	3961,49	5,75	172,24
Celkem ČR	93	156	249	77	78866,88	3,23	316,73

3. Stáří (rok vzniku) funkčních obor a bažantnic

Z celkového počtu 249 objektů se podařilo získat věrohodné informace o době vzniku u 64 objektů (25,7 %), a informaci o zániku pouze u 27 objektů (10,8 %). Nejstarší je Královská obora V Bubenči (Stromovka) (č. 122) pravděpodobně založená králem Přemyslem Otakarem II. v roce 1278 v místě jilmové doubravy. Druhou nejstarší zdokumentovanou oborou je Ledenická obora (č. 36) v Jihočeském kraji doložená již od roku 1360 a Obora Rosice (č. 651) v Jihomoravském kraji doložená od roku 1373.

Nejstaršími doloženými záznamy o zrušení jsou obě známé pražské obory Královská obora V Bubenči (Stromovka) (č. 122) a Libocká obora (Hvězda) (č. 123) zrušené počátkem 18. Století. Mimo hlavní město Prahu to jsou obora Jickovice v Jihočeském kraji (č. 101) zrušená v roce 1719 a obora Petrohrad (č. 128) na Ústecku zrušená v roce 1722.



Obr. 14 Nejstarší objekt - Královská obora (Stromovka)mapa z roku 1775 (NA Praha)

Seznam použité primární literatury:

- ANDRESKA, J., ANDRESKOVÁ, E. (1993): Tisíc let myslivosti. I. vydání, Vimperk, Tina, 444 s., ISBN 80-85618-12-5
 ČABART, J. (1958): Vývoj české myslivosti. Státní zemědělské nakladatelství Praha. 1. vyd., 306 s.
 ČERNÝ, J.V. (1895): Myslivost. II. vydání Praha: Nakladatelství František Borový.
 ČESKÝ STATISTICKÝ ÚŘAD (2016): Statistické hlášení Základní údaje o honitbách. Praha.

HANUŠ, V., FIŠER, Z. (1975): Bažant. Nakl. Mír, Praha, 196 s.

HANZAL, V. (2007): Velká myslivecká encyklopedie. CD – ROM, GRAND s.r.o. České Budějovice 2007, ISBN 80-900593-0-9

JIRÁČEK, J. (1998): Průvodce lesy jižních Čech. České Budějovice.

WOLF, R. a kol. (1976): Naše obory. SZN v Praze, 253 s.

III. Popis metody

Tvorba výsledky N_{map} byla realizována v návaznosti na ostatní výstupy projektu v postupných krocích.

- (1) Rešerše, archivní průzkum a sběr informací o zájmových objektech (oborách a bažantnicích), návrh struktury sledovaných popisných charakteristik objektů (sémantické informace) strukturované databáze, která se stala základem pro zpracování výstupu "A1".
- (2) Ověření existence objektů. Identifikace v leteckých snímcích, vedení korespondence, získání adres a popř. souhlasu k návštěvě objektu,
- (3) Naplňování databáze, především základními popisnými údaji, údaji o lokalizaci a popřípadě průběhu hranice objektu – založení datového modelu a jeho publikace na webových stránkách, který se stal základem pro výstup typu "A2".
- (4) Část informací byla ověřována terénním průzkumem, pozornost byla zaměřena na doplnění popisných informací a pořízení fotografické dokumentace doposud nezaniklých objektů. Pro terénní hodnocení byl vytvořen formulář/zápisník, aby bylo zajištěno standardizované hodnocení různými šetřiteli.
- (5) Tvorba kartografického díla – souboru map na základě principů uvedených v kap. I.

Cílem řešitelů je po celou dobu řešení projektu používat otevřená řešení a volně dostupné programové vybavení (OpenSource) tak, aby výsledky řešení mohly být volně šiřitelné bez nutnosti nákupu nebo vazby na určitý software.

Odkaz na příslušnou výzkumnou aktivitu, na jejímž základě výsledek typu Specializovaná mapa s odborným obsahem vznikl

Výsledek vznikl na základě podpory při řešení projektu „Obory a bažantnice - opomíjená hodnota kulturního dědictví“ (NAKI-kód DG16P02R037).