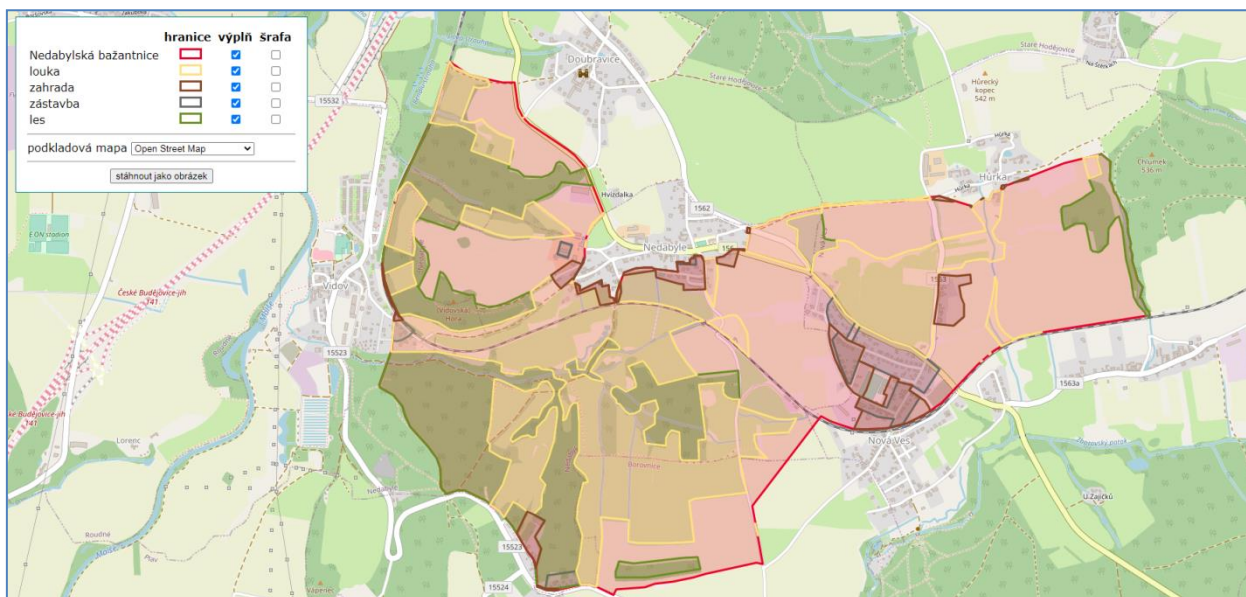


## Software – nástroj pro prostorovou analýzu kompozice obor a bažantnic

### PRŮVODNÍ ZPRÁVA K VÝSLEDKU „R“ - SOFTWARE

Realizováno v rámci projektu „Obory a bažantnice - opomíjená hodnota kulturního dědictví“  
(NAKI-kód DG16P02R037).



*Ukázka pasportizace Nedabylské bažantnice – Jihočeský kraj*

#### **Předkládající organizace:**

Výzkumný ústav geodetický, topografický a kartografický, v.v.i., Ústecká 98, 250 66  
Zdiby

#### **Autor předkládaného výstupu:**

Ing. Jiří DROZDA; Ing. Ondřej Böhm

#### **Obsahová náplň:**

Ing. Robin Ambrož, Ph.D.; Ing. Jiří DROZDA; prof. Ing. Ivan Roček, CSc.; ThDr. Mgr.  
Šárka Steinová Th.D.; Mgr. David Tůma, Ph.D.; Helena Žitná

#### **Verze :**

1.0 – prosinec 2020

#### **Odkazy:**

[Software](https://obory.online)  
<https://obory.online>

[Průvodní zpráva](https://knihovna.vugtk.cz/record/196198/files/software-bazantnice-Pruvodni-zprava.pdf)  
<https://knihovna.vugtk.cz/record/196198/files/software-bazantnice-Pruvodni-zprava.pdf>

[Manuál a Technický popis](https://knihovna.vugtk.cz/record/196198/files/Software-bazantnice-manual.pdf)  
<https://knihovna.vugtk.cz/record/196198/files/Software-bazantnice-manual.pdf>

#### **Adresa uložení dokumentů:**

<https://knihovna.vugtk.cz/record/196198>

## I. Cíl výsledku

Předmětný software (SW) je primárně nástrojem umožňující interpretaci zastoupení a lokalizaci skladebných prvků (vegetačních i technických) ve funkčních oborách a bažantnicích na základě analýzy mapové a plánové dokumentace a leteckých snímků. Je nástrojem pro interpretaci kompozice jednotlivých objektů.

Cílem bylo vytvořit nástroj využitelný pro plánování údržby, ochrany a případné revitalizace funkčních obor a bažantnic na území České republiky, které představují jeden z ohrožených segmentů kulturního dědictví. Vytvoření SW dále sledovalo cíl vytvořit aplikaci pro stanovení rozsahu a intenzity péče s přesahem do oblasti udržitelnosti lesního hospodaření v těchto objektech.

## II. Popis výsledku

Software "Nástroj pro prostorovou analýzu kompozice obor a bažantnic" je navržen tak, aby mohl být využíván za stanovených podmínek bez větších omezení dalšími uživateli. Principy popisující autorský přístup, který vedl k vytvoření SW je specifikovaný v "Technické dokumentaci".

Vytvořený software je součástí naplnění dílčího cíle 3. etapy projektu (Evaluace). Ve třetí etapě byly zpracovány a publikována výsledky celého projektu jak odborné tak i laické veřejnosti. Byly zpracovány dvě odborné monografie, výsledky projektu byly prezentovány na odborné výstavě a byly publikovány odborné články. Předkládaný software navazuje na předcházející výstupy projektu a umožňuje zpracování analýz vytypovaných objektů.

Vedle rozsáhlé informační databáze doplněné o obrazovou dokumentaci vytypovaných objektů umožňuje software zpracovávat pasportizaci a interpretaci jednotlivých skladebných prvků (vegetačních i technických) ve funkčních oborách a bažantnicích.

## III. Návod na spuštění aplikace

Software " Nástroj pro prostorovou analýzu kompozice obor a bažantnic" je webová aplikace, kterou není třeba instalovat. Spouští se přímo ve webovém prohlížeči.

Aplikace je dostupná na této URL adrese: [obory.online](http://obory.online) - generování pasportů je vždy detailu nabídky jednotlivých funkčních obor a bažantnic.

Aplikace má následující systémové požadavky:

- libovolný operační systém, na kterém běží jeden z následujících webových prohlížečů:
  - Google Chrome (verze 55 a vyšší)
  - Mozilla Firefox (verze 50 a vyšší)
  - Internet Explorer (verze 11 a vyšší)
- stabilní připojení k internetové síti

Na dané adrese bude aplikace dostupná po celou dobu udržitelnosti projektu, vždy v nejnovější verzi a s aktuální verzí dat a číselníků.

Veškeré informace o aplikaci, její technickou specifikaci a návod k použití jsou uvedeny v uživatelské příručce a je zde dostupná i její PDF verze.

#### **IV. NÁVRH VYUŽITÍ VÝSLEDKU (DEFINOVÁNÍ SUBJEKTŮ, KTERÉ BY MĚLY BÝT UŽIVATELI VÝSLEDKŮ NA ZÁKLADĚ SMLOUVY O VYUŽITÍ VÝSLEDKŮ)**

Software – nástroj pro prostorovou analýzu kompozice obor a bažantnic může být uplatněna především při identifikaci objektů specifického segmentu obor a bažantnic na celém území ČR. Významný přínos pro budoucí uživatele spočívá v identifikaci a rozsáhlém popisu velkého počtu mysliveckých objektů – zvláště pak v souvislosti s kartografickým zpracováním předmětných objektů včetně dalšího využití vytvořených databází, databází ČÚZK a návazností na získané informační podklady.

Konkrétními uživateli výsledků jsou/mohou být:

- vlastníci soukromých lesů, lesní hospodáři a správci lesů, státní správa, místní samospráva a laická veřejnost: celkový přehled objektů, jejich identifikace a analýza porostů
- myslivecká sdružení: přehled využití plochy (areálů) obor a bažantnic a kategorizaci lesních porostů,
- studenti univerzit: využití navržených analytických nástrojů a zprostředkovaných dat
- památková péče: při identifikaci hodnot mysliveckých památek – především využitím analytických nástrojů pro identifikaci a popis využití ploch obor a bažantnic
- projektanti: při zpracování záměrů obnov a stanovení parametrů udržitelnosti lesních porostů.

#### **V. SEZNAM POUŽITÉ SOUVISEJÍCÍ LITERATURY**

ANDRESKA, J., ANDRESKOVÁ, E. (1993): Tisíc let myslivosti. I. vydání, Vimperk, Tina, 444 s., ISBN 80-85618-12-5

DYK, A. (1942): Bažantnictví. Nakl. Novina, Brno, 181 s.

ČABART, J. (1958): Vývoj české myslivosti. Státní zemědělské nakladatelství Praha. 1. vyd., 306 s.

ČERNÝ, J.V. (1895): Myslivost. II. vydání Praha: Nakladatelství František Borový.

ČESKÝ STATISTICKÝ ÚŘAD (2014): Statistické hlášení Základní údaje o honitbách. Praha.

HANUŠ, V., FIŠER, Z. (1975): Bažant. Nakl. Mír, Praha, 196 s.

HANZAL, V. (2007): Velká myslivecká encyklopedie. CD – ROM, GRAND s.r.o. České Budějovice 2007, ISBN 80-900593-0-9

CHADT-ŠEVĚTÍNSKÝ, J. E. (1909): Dějiny lovu a lovectví (myslivosti) v Čechách, na Moravě a ve Slezsku, Louny, 416 s.

JIRÁČEK, J. (1998): Průvodce lesy jižních Čech. České Budějovice.

KOVAŘÍK, J. (1996): Tradice v myslivosti: Dějiny, zvyky, významy, kultura. Praha

WOLF, R. a kol. (1976): Naše obory. SZN v Praze, 253 s.

## **VI. SEZNAM PUBLIKACÍ, KTERÉ PŘEDCHÁZELY VÝSLEDKU SOFTWARE – NÁSTROJ PRO PROSTOROVOU ANALYZU KOMPOZICE OBOR A BAŽANTNIC A BYLY PUBLIKOVÁNY PŘÍPADNÉ VÝSTUPY Z ORIGINÁLNÍ PRÁCE**

- TUMA, D. (2016): Bažantnice a obora u loveckého zámku Kozel u Štáhlav. In Zprávy památkové péče – časopis státní památkové péče ISSN 1210-5538, s. 468 - 475
- AMBROŽ, R., DROZDA, J., STEINOVÁ, Š. (2018) Mapy obor - specializované mapy jako užité umění. In Kartografické listy ISSN 1336-5274, s. 65 - 74
- DROZDA, J., STEINOVÁ, Š. (2018) Obory a bažantnice na mapách, GeoKARTO 2018 ISBN 978-80-89060-25-2, s. 32-33
- TUMA, D. (2014): Vývoj obornictví v českých zemích. In: Obory a bažantnice v kulturní historii. Prameny a studie 53. Národní zemědělské muzeum, s. 215 – 233
- AMBROŽ, R., DROZDA, J., STEINOVÁ, Š. Specializovaná mapa obor a bažantnic – současné areály (2019)
- AMBROŽ, R., DROZDA, J., STEINOVÁ, Š. Specializovaná mapa obor a bažantnic – historické areály v časových osách (2019)
- AMBROŽ, R., DROZDA, J., STEINOVÁ, Š. Specializovaná mapa obor a bažantnic – porosty (2019)
- AMBROŽ, R., STEINOVÁ, Š., TUMA, D., VODVÁŘKA, V. Vývoj demonstračního loveckého objektu Lánská obora, ISBN 978-80-85881-43-1 (2019)
- TUMA, D. Gloriet na Chrástu u Horažďovic, Dějiny staveb 2019 ISBN 978-80-87170-70-0 s. 183-188 (2019)
- AMBROŽ, R., DROZDA, J., STEINOVÁ, Š., TUMA, D. Specializovaná mapa zvěře obor a bažantnic (2020)
- AMBROŽ, R., DROZDA, J., STEINOVÁ, Š., TUMA, D. Specializovaná mapa obor a bažantnic s umístěním základních typů objektů loveckých staveb (2020)