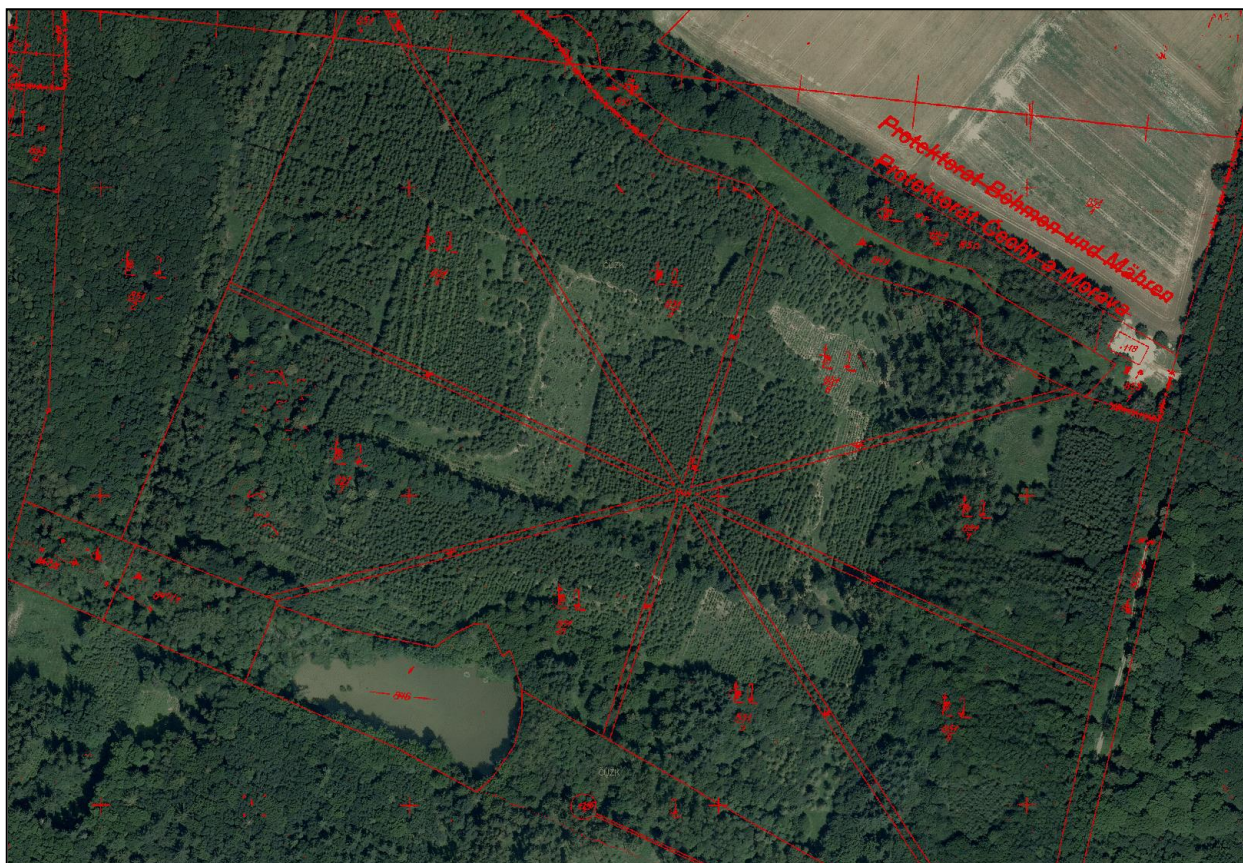


# IDENTIFIKACE KULTURNÍCH HODNOT LESNÍCH POROSTŮ

## SPECIALIZOVANÁ MAPA S ODBORNÝM OBSAHEM

### Výzkumná aktivita:

Realizováno v rámci projektu „Zahradně architektonická tvorba v období totalitních režimů v letech 1939 – 1989 na území České republiky“, podporovaného MK ČR pod identifikačním kódem DG18P02OVV044, financovaného z Programu aplikovaného výzkumu a vývoje Národní a kulturní identity (NAKI II) Ministerstva kultury České republiky.



### Předkládající organizace:

Výzkumný ústav geodetický, topografický a kartografický, v.v.i., Ústecká 98, 250 66 Zdiby

### Autor předkládaného výstupu:

Ing. Pavel Borusík, Ph.D.

### Terénní průzkum, podklady, analýzy:

Ing. Pavel Borusík, Ph.D., Ing. Anna Borusíková

### Grafické zpracování:

Ing. Anna Borusíková, Ing. Pavel Borusík, Ph.D.

Zdiby  
březen 2022

**Odkaz na uložení výsledku:** <https://knihovna.vugtk.cz/record/196377>

## **I. SYNTÉZA KARTOGRAFICKY NEBO PROSTŘEDNICTVÍM GEOGRAFICKÉHO INFORMAČNÍHO SYSTÉMU (GIS) VYJÁDŘENÝCH BODOVÝCH, PLOŠNÝCH, PROSTOROVÝCH A PŘÍPADNĚ I ČASOVÝCH INFORMACÍ (4D) A JEJICH SOUVISLOSTÍ**

### **Materiál a software.**

Základním prostředím pro tvorbu výstupů je geografický informační systém ArcGIS 10.4.1 for Desktop od firmy Esri (dále jen ArcGIS). Součástí ArcGIS jsou aplikace ArcMap a ArcCatalog umožňující vytváření, analýzy a tisk map, jejich správu, tvorbu a organizaci. Dále disponuje tento systém sadou nástrojů ArcToolbox pro správu a analýzu geografických dat.

Použitý datový model:

Celý model vychází ze základní stavební jednotky geografického informačního systému tabulky (tzv. shapefile). Pro potřeby této práce jsou využity dva typy tabulek: bodová (point shapefile) a plošná (polygon shapefile). Všechny použité tabulky používají souřadný systém Jednotné trigonometrické sítě katastrální (S-JTSK) / Krovak East North, kód EPSG 5514.

Podkladovou vrstvu tvoří Topografická mapa České republiky, která byla vytvořena na základě vybraných prvků databáze ZABAGED s použitím mapového klíče Esri Topographic Basemap.

Základními vektorovými vrstvami výsledné mapy jsou hranice prostorového členění předmětných porostů vč. návrhu opatření

Tiskové výstupy všech oblastí jsou na formátu A1.

### **II. POPIS METODY**

(1) Terénní průzkumy představují samostatný soubor činností, jejichž cílem je získat potřebné informace na základě skutečností zjištěných in situ. V případě předmětného návrhu opatření představují základní metodický krok. Tomuto však logicky předchází informace zjištěné archivním průzkumem (dokladované v již předaném výstupu projektu:

- $N_{metS}$ : Metodika identifikace kulturních funkcí lesních porostů
  - silná vazba: analytické výstupy pro jednotlivé porosty byly základem pro návrh opatření

(2) Jednotlivé typy map jsou zaměřeny na ověření na sebe navazujících kroků identifikace kulturních hodnot a kulturních funkcí lesních porostů v rámci analýz a průzkumových prací předcházejících jednotlivým stupňům projektové dokumentace. Nejedná se o vyčerpávající soubor mapových děl řešených v rámci analýz vyhledávání, popisu a interpretace nositelů kulturních funkcí v lesních porostech. Naopak ukázky mapových děl jsou diferencovaně vybírány pro jednotlivé případové situace, ve kterých se analyzované lesní komplexy nacházejí tak, aby postihly typické případy odpovídající stupni památkové ochrany, popřípadě odpovídající řešenému souboru problémů daného lesního komplexu v kontextu sledovaného období 1939 až 1989. Pro zvolené mapy bylo sledované období účelově prodlouženo o jeden rok a to 1938 až 1989 z toho důvodu, že se v řešeném modelovém objektu Nové Syrovice

projevuje vliv totalitních režimů již od roku 1938 v rámci vytýčení nové zemské hranice Protektorátu Čechy a Morava.

(3) Zvolené ukázky mapových děl jsou zpracovány jako metodické pomůcky při zpracování analýz v rámci identifikace kulturních hodnot lesních porostů. Podrobný popis obsahu jednotlivých mapových děl je obsažen v souběžně zpracovávané certifikované metodice ( $N_{met}$ ) Metodika identifikace kulturních funkcí lesních porostů. Prezentované ukázky jako takové definují obsahové a designové parametry konkrétního mapového díla, a to zejména:

- povinný konkrétní název a adjustaci daného mapového díla,
- povinný, popř. doporučený mapový podklad, na kterém je dané mapové dílo konstruováno,
- povinná, popř. doporučená návaznost na analytická mapová díla zpracovávaná v průběhu hodnocení stavu památky zahradního umění,
- povinný a doporučený obsah daného mapového díla,
- doporučený přesah do dalších mapových děl,

(4) V průběhu ověřování připravované certifikované metodiky ( $N_{met}$ ), zaměřené na identifikaci kulturních hodnot lesních porostů bylo vysledováno, že doprovodná mapová díla, kterými je tato metodika graficky prezentována lze obecně zařadit do dvou skupin a to jednak jako návrhové mapy základní a návrhové mapy speciální.

Pro návrhové mapy základní je specifickým rysem skutečnost, že jejich obsah je nezbytně potřebný při vypracování identifikace nositelů kulturních hodnot jakéhokoliv lesního komplexu. Oproti tomu mapy se speciálním obsahem, se zabývají problematikou, která je specificky detailně řešena v konkrétním objektu památkové péče. Mapy se speciálním obsahem jsou zpravidla odvozeny od map základních, ze kterých přebírají podstatné vstupní údaje a na ně jsou následně navázány další konkrétní informace, potřebné pro řešení konkrétních problémů daného konkrétního lesního komplexu.

**Podle obsahu a účelu jsou vydefinovány/navrženy dvě skupiny mapového díla a specifikovány typy map zařazených do těchto skupin:**

Skupina mapového díla	Typ mapy	Obsah/charakteristika
Základní mapy	Mapa definování vývoje komponovaných prvků a krajinných struktur	Definování zachovalých, popř. nových a nově vytvořených nositelů kulturních funkcí lesních porostů
	Mapa výskytu a autenticity identifikovaných prvků	definování jednotlivé nositele kulturních funkcí ve smyslu lokace, autenticity, kompoziční hodnoty, pěstební, popř. technického stavu a možností dalšího využití
	Mapa změn způsobu hospodaření vedoucích ke tvorbě nových nositelů kulturních funkcí	Stanovuje rozsah změn využití lesního komplexu a z toho plynoucí nově vzniklé krajinné struktury a vazby

Skupina mapového díla	Typ mapy	Obsah/charakteristika
Speciální mapy	Soubor analyzovaných detailů specifických pro daný lesní komplex	Specializované detaily kompozičního začlenění nebo technického, technologického či konstrukčního řešení identifikované kulturní funkce
	Definování specifik konkrétního lesního	definování konkrétních důvodů, kvůli nimž lesní pozemky či porosty daného lesního komplexu plní

Skupina mapového díla	Typ mapy	Obsah/charakteristika
	komplexu s ohledem ke specifickým ochranným režimům či zájmům	specifické funkce odlišné od běžného lesnického hospodaření a tím vyvolávají požadavek na účelový režimově definovaný přístup
	Další potřebné materiály	Poměrně široká škála konkrétně nespecifikovaných map, schémat, technické fotodokumentace apod.

### III. POPIS DOSAŽENÝCH PŮVODNÍCH VÝSLEDKŮ VÝZKUMU A VÝVOJE ZÍSKANÝCH NA PODKLADĚ VÝZKUMU URČITÉHO ÚZEMÍ, SEZNAM POUŽITÉ SOUVISEJÍCÍ LITERATURY

#### 1. Východiska

Předmětný soubor map je dílčím výstupem projektu a má úzkou vazbu na další jeho aplikované výstupy. Představuje takto jednak samostatný výstup, ale současně je velmi cenná jeho vazba především na výsledky projektu:

- $N_{metS}$ : Metodika identifikace kulturních funkcí lesních porostů
  - silná vazba: spočívá v logice standardně aplikovaného postupu, kdy návrh vychází z terénního průzkumu a interpretace zjištěných skutečností

#### 2. Uplatněné principy

Pro odvození výsledků uplatněných v  $N_{map}$  jsou rozhodující níže uvedené principy:

(1) Základem práce byly terénní práce v modelových objektech (lesní komplexy v památkách zahradního umění i lesní komplexy mimo jakoukoliv památkovou ochranu), zaměřené na poznání vývoje jejich kompozice, a průzkum prostorových vztahů, které souvisejí s předmětnými lesními porosty.

(2) Prostorová analýza vycházela z metodiky: EHRLICH, M., KŘESADLOVÁ, L., PAVLÁTOVÁ, M., OLŠAN, J. *Metodika prostorové analýzy památek zahradního umění*. Praha: Národní památkový ústav, 2015, 56 s. Certifikát MK ČR č. 123.

(3) Vlastní analytické práce při identifikaci kulturních hodnot vycházely z metod popsáných v souběžně zpracovávané  $N_{metS}$ : Metodika identifikace kulturních funkcí lesních porostů

(4) Konkrétní lesní komplexy pro analýzu byly vybrány v modelových objektech s různým stupněm památkové ochrany - památkách zahradního umění. Současně byly z důvodu možného srovnání výsledků pro tytéž analýzy vybírány lesní komplexy bez jakékoliv památkové ochrany. Každý vybraný lesní komplex reprezentuje specifický problém. Tento je popsán vždy u konkrétního objektu. Takto provedená analýza tématu je významným nástrojem pro navrhovanou  $N_{metS}$ : Metodika identifikace kulturních funkcí lesních porostů.

Předmětem souboru map se speciálním obsahem je soubor grafických výstupů zaměřených na definování jednotlivých dílčích kroků a postupů identifikace nositelů kulturních funkcí návrh péstebních opatření v lesních porostech. Tyto mapy ( $N_{map}$ ) byly navrženy a konstruovány jako certifikovaný grafický mapový výstup již předložené certifikované metodiky ( $N_{met}$ ), zaměřené na identifikace kulturních funkcí lesních porostů.

Předložené mapové listy obsahují vzorové příklady návrhových map, potřebných pro vysvětlení postupu identifikace a interpretace identifikace kulturních funkcí lesních porostů. Jejich tvorba, konstrukce a obsah vychází z potřeby projektanta – krajinářského architekta. Ověřovací pokusy prokázaly potřebu plnohodnotně formou grafické zkratky vysvětlit specifika a detailní postupy návrhu práce s porosty dřevin v kontextu celostního přístupu k péči o památky zahradního umění.

Z toho důvodu vznikla potřeba návrhové mapy tvořit především jako vzorový soubor typologických ukávek možných způsobů vyjádření. Součástí návrhu jednotlivých typů map je vždy kladen požadavek na vypracování obsahového rámce, jehož součástí je vzorová adjustace, která obsahuje doporučený název mapového díla, doporučený mapový podklad, nad kterým je mapové dílo vypracováno, doporučená velikostní měřítko mapového výstupu a doporučený soubor použitých mapových značek.

### **3. Volba modelových objektů a typologie mapových výstupů**

Soubor prezentovaných  $N_{map}$  obsahuje celkem 6 mapových listů, zpracovaných celkem pro tři modelově vybrané lesní komplexy, z nichž dva jsou památkami zahradního umění a jeden srovnávací objekt bez jakékoliv památkové ochrany. Konkrétně se jedná o následující objekty:

<b>Objekt památkové péče</b>	<b>Stupeň ochrany památky</b>	<b>Mapový list č.</b>
FRANTIŠKOVY LÁZNĚ - Lázeňský les Amerika, kompozice lázeňských parků	lázeňská terapeutická krajina, památka UNESCO	1
KAČINA - Zámecký park a obora, klasicistní kompozice	národní kulturní památka	2a, 2b
Nové Syrovice – Komponovaná lovecká a rekreační krajina	bez památkové ochrany	3a, 3b, 3c

V rámci ověřovacích pokusů připravované metodiky ( $N_{metS}$ ), na základě kterých byly zvoleny prezentované objekty zahradního umění, nebyly jednotlivé objekty zvoleny nahodile, nýbrž byly vybrány velmi pečlivě s ohledem na to, aby postihly širokou škálu charakterově odlišných typů památek se specifickými vstupními podmínkami a specifickými přístupy k návrhu řešení. Vzhledem ke složitosti a mnohotvárnosti památek zahradního umění však výběr prezentovaných památek zdaleka nemohl postihnout veškerá specifika dané problematiky.

#### **Typologie mapových výstupů**

Do skupiny základních mapových děl prezentovaných v tomto souboru map s odborným obsahem řadíme následující mapová díla:

- Mapa definování vývoje komponovaných prvků a krajinných struktur

- Mapa výskytu a autenticity identifikovaných prvků
- Mapa změn způsobu hospodaření vedoucích ke tvorbě nových nositelů kulturních funkcí

Objekt	Mapový list	
	Označení	Obsah
FRANTIŠKOVY LÁZNĚ - Lázeňský les Amerika, kompozice lázeňských parků	1	ZÁKLADNÍ MAPY: Mapa definování vývoje komponovaných prvků a krajinných struktur
KAČINA - Zámecký park a obora, klasicistní kompozice	2a	ZÁKLADNÍ MAPY: Mapa definování vývoje komponovaných prvků a krajinných struktur
KAČINA - Zámecký park a obora, klasicistní kompozice	2b	ZÁKLADNÍ MAPY: Mapa výskytu a autenticity identifikovaných prvků SPECIÁLNÍ MAPY: Plánek pěstitelské okrasné školky v Nových Dvorech 1786
NOVÉ SYROVICE – Komponovaná lovecká a rekreační krajina	3a	ZÁKLADNÍ MAPY: Mapa definování vývoje komponovaných prvků a krajinných struktur
NOVÉ SYROVICE – Komponovaná lovecká a rekreační krajina	3b	ZÁKLADNÍ MAPY: Mapa výskytu a autenticity identifikovaných prvků
NOVÉ SYROVICE – Komponovaná lovecká a rekreační krajina	3c	ZÁKLADNÍ MAPY: Mapa změn způsobu hospodaření vedoucích ke tvorbě nových nositelů kulturních funkcí

#### **4. Podrobný popis prezentovaných mapových děl - základní mapová díla**

Základní mapová díla: proto, aby bylo možno jednotlivé typy prezentovaných mapových děl popisovat a srovnávat mezi sebou, jsou jejich popisy pod názvem typu mapy a jsou členěny do jednotné struktury:

- problematika řešená předkládanou mapou,
- použitý mapový podklad, na kterém je dané mapové dílo konstruováno,
- východiska při vypracování mapového díla,
- přesah do dalších mapových děl,
- použitá základní a odvozená měřítko daného mapového díla,

##### **4.1. Mapa definování vývoje komponovaných prvků a krajinných struktur**

###### **Řešená problematika:**

- Tato mapa představuje základní analytickou část práce, při níž se projektant seznamuje s řešeným lesním komplexem. Mapa zahrnuje výsledky přípravných prací a následné srovnání archívního průzkumu a přípravné rešerše se situací v terénu

- Důvodem pro vypracování je potřeba charakterizovat specifika daného lesního komplexu a rozsah změn, které nastaly mezi původními a současně existujícími krajinnými strukturami a vazbami

#### **Použitý mapový podklad:**

Tato mapová díla jsou zpracována na podkladu historických map, vojenských leteckých snímků, ORTO FOTO snímků a lesnických map

#### **Východiska při vypracování mapového díla:**

- Tato mapová díla jsou konstruována nad účelově zvolenou historickou mapou zachycující původní krajinnou strukturu (nejčastěji indikační skici stabilního katastru nebo účelově pořízené mapování)

#### **Přesah do dalších mapových děl:**

- Soubor informací tohoto mapového díla je východiskem návrhu dalších základních mapových děl, zejména Mapa výskytu a autenticity identifikovaných prvků a Mapa změn způsobu hospodaření vedoucích ke tvorbě nových nositelů kulturních funkcí.
- Jsou základním podkladem pro vypracování některých speciálních mapových děl, zejména map zaměřených na problematiku navrhování technologických postupů, dopravních map, cenových map apod.
- Soubor informací je rovněž dílčím způsobem využit při vypracování Mapy definování kompozičního cíle

#### **Použitá základní a odvozená měřítka:**

- Doporučené základní měřítko přehledové mapy je 1 : 5 000
- Odvozené měřítko pro malé objekty, popř. pro objekty s komplikovanou terénní typizací je 1 : 4 000
- Odvozené měřítko pro detailní výřezy je 1 : 2 000

## **4.2 Mapa výskytu a autenticity identifikovaných prvků**

#### **Řešená problematika:**

- Tato mapa rozpracovává kompoziční již identifikované prvky hmotné kultury a popisuje jejich kompoziční stav, u vegetačních prvků jejich pěstební stav, u technických prvků jejich technický stav u všech typů prvků možnosti jejich využití
- V této mapě jsou stanoveny základní kompoziční principy, využití stabilizace, obnova, popř. přestavba popsanych prvků hmotné kultury v lesních porostech
- V této mapě mohou být zahrnuty základní principy režimové ochrany vybraných prvků

#### **Použitý mapový podklad:**

- Tato mapová díla jsou konstruována nad účelově zvolenou historickou mapou zachycující původní krajinnou strukturu (nejčastěji indikační skici stabilního katastru nebo účelově pořízené mapování)

#### **Východiska při vypracování mapového díla:**



- Základním východiskem tohoto mapového díla je definovaný kompoziční záměr objektu památkové péče.
- Tato mapová díla jsou konstruována nad čitelným podkladem vybrané historické mapy nebo leteckého snímku s jasně definovanými krajinnými strukturami
- Součástí východisek zpracování této mapy je kvalitní technická fotodokumentace identifikovaných prvků
- Součástí východisek této mapy mohou být rovněž soubory speciálních mapových děl a plánů, zejména:
  - technické a stavební plány,
  - technické, technologické nebo konstrukční detaily
  - speciální historické a stavebně historické průzkumy
  - díla lesního hospodářského plánování
  - informace o prostorovém členění porostů, kompozičních vazbách, ochranných režimech a zájmech v řešeném objektu, které jsou přebírány z analytických mapových děl
- Podrobné informace o detailním návrhu řešení kompozice jsou získávány v průběhu terénní adjustace rozpracovaného mapového díla

#### **Přesah do dalších mapových děl:**

- Soubor informací tohoto mapového díla je východiskem návrhu dalších základních mapových děl, zejména Mapa změn způsobu hospodaření vedoucích ke tvorbě nových nositelů kulturních funkcí.
- Jsou základním podkladem pro vypracování některých speciálních mapových děl, zejména map zaměřených na problematiku navrhování stabilizace a obnov rozpadlých porostů, návrhy obnovních postupů v řešených objektech, návrhy technologických postupů, dopravních map, cenových map apod.
- V případě lokalizace objektu památky zahradního umění na lesních pozemcích je rovněž podkladem pro zapracování do jednotlivých částí lesního hospodářského plánu

#### **Použitá základní a odvozená měřítko:**

- Doporučené základní měřítko přehledové mapy je 1 : 5 000
- Odvozené měřítko pro malé objekty, popř. pro objekty kompozičně náročně řešené je 1 : 3 000
- Odvozené měřítko pro detailní výřezy je 1 : 2 500, popř. 1 : 3 000

### **4.3 Mapa změn způsobu hospodaření vedoucích ke tvorbě nových nositelů kulturních funkcí**

#### **Řešená problematika:**

- Toto mapové dílo definuje rozsah změn krajinných struktur, na které jsou navázáni nositelé kulturních funkcí lesních porostů v průběhu sledovaného období



- Součástí poskytovaných informací je změna právního rámce, majetkových vztahů, změna ekonomického, socioekonomického a funkčního rámce postavení lesního komplexu v krajinné struktuře
- Součástí informací je rovněž změna provozních technických a technologických poměrů
- Vyjadřovací prostředky tohoto mapového díla převádějí krajinářské názvosloví a výrazové prostředky Mapy definování vývoje komponovaných prvků a krajinných struktur do lesnické terminologie
- V této mapě jsou stanoveny základní soubory technologických postupů práce s vegetačními prvky
- Tato mapa definuje pěstební postupy, kterými se u porostů dřevin do kontextu vegetačních prvků řešeného stupně památkové ochrany docílí požadavků definovaných kompozičním cílem

#### **Použitý mapový podklad:**

- Tato mapová díla jsou zpracována přednostně na podkladu lesnických obrysových map a kvalitních leteckých snímků
- Z důvodu kompatibility s lesním hospodářským plánováním je tato analytická mapa konstruována jako průhledná a pod vrstvou detail lesnické mapy je ponechán čitelný podrobný podklad krajinné struktury
- Součástí dokladového materiálu pro konstrukci této mapy je využito časové řady starších děl lesního hospodářského plánování
- Součástí dokladového materiálu pro konstrukci této mapy je rovněž využito časové řady starších leteckých snímků a vojenských mapování, které byly podkladem strategického vojenského plánování, popř. podkladem lesního hospodářského plánování

#### **Východiska při vypracování mapového díla:**

- Tato mapová díla jsou konstruována nad čitelným podkladem obrysové lesnické mapy, ze které se odvozují zejména následující skupiny základních informací:
  - plošné vymezení charakteristických struktur vegetačních prvků
  - věková struktura vegetačních prvků
  - prostorová struktura vegetačních prvků
  - vodní plochy a vodní toky
  - budovy a stavby
- Informace o podrobném rozčlenění na porosty a porostní skupiny včetně podrobných popisů porostů a porostních skupin jsou přebírány z děl lesního hospodářského plánování
- Informace o kompozičních vazbách, ochranných režimech a zájmech v řešeném objektu jsou přebírány z analytických mapových děl
- Podrobné informace o detailním stavu porostů a porostních skupin, návrhu podrobných technologických postupů a technologických omezení požadovaných při řešení kompozice jsou získávány v průběhu terénní adjustace rozpracovaného mapového díla

#### **Přesah do dalších mapových děl:**

- Soubor informací tohoto mapového díla je východiskem návrhu speciálních lesnických a krajinářských mapových děl.
- Jsou základním podkladem pro vypracování některých speciálních mapových děl, zejména map zaměřených na problematiku navrhování stabilizace a obnov rozpadlých porostů, návrhy obnovních postupů v řešených objektech, návrhy technologických postupů, dopravních map, cenových map apod.
- V případě lokalizace objektu památky zahradního umění na lesních pozemcích je rovněž podkladem pro zapracování do jednotlivých částí lesního hospodářského plánu

#### **Použitá základní a odvozená měřítka:**

- Doporučené základní měřítko přehledové mapy je 1 : 5 000
- Odvozené měřítko pro malé objekty, popř. pro objekty kompozičně náročně řešené je 1 : 3 000
- Odvozené měřítko pro detailní výřezy je 1 : 2 500, popř. 1 : 3 000

#### **5. Podrobný popis prezentovaných mapových děl - speciální mapová díla**

V průběhu verifikace výše uvedených základních mapových děl bylo zjištěno, že při identifikaci kulturních funkcí v lesních porostech dochází k celé řadě specifických situací, které vyžadují nad rámec vypracování výše uvedeného souboru základních map dokladování na pomoci speciálních mapových výstupů nad rámec základních map. V některých případech se ukazuje, že speciálně řešený mapový výstup plnohodnotně nahrazuje odpovídající typ základního mapového výstupu.

Jednotlivé typy speciálních map řeší velmi často natolik odlišné soubory problémů vztažené ke konkrétní památce zahradního umění, že není možné ani opodstatněné tyto mapy mezi sebou srovnávat. Naopak je žádoucí posuzovat, zda speciální mapa, popř. soubor speciálních map plnohodnotně vystihuje a řeší specifické požadavky řešeného objektu. Vzhledem k tomu, že jsou speciální mapy konstruovány na podkladu základních map je část klíče mapových značek zpravidla převzata z klíče podkladové základní mapy a klíč mapových značek je doplněn o další speciální značky vystihující specifický obsah daného mapového díla. V opodstatněných případech jsou mapové značky v klíči mapových značek speciální mapy z grafických důvodů odlišné od adekvátních mapových značek příslušné základní mapy. Proto, aby bylo možno jednotlivé typy prezentovaných mapových děl popisovat, jsou jejich popisy pod názvem typu mapy členěny do jednotné struktury:

- název památky zahradního umění
- specifická problematika řešená předkládanou mapou,
- použitý mapový podklad, na kterém je dané mapové dílo konstruováno,
- východiska při vypracování mapového díla,
- přesah do dalších mapových děl,
- použitá základní a odvozená měřítka daného mapového díla,

#### **Seznam použité primární literatury**

KŘESADLOVÁ, L., PAVLÁTOVÁ, M., OLŠAN, J., EHRLICH, M. *Metodika prostorové analýzy památky zahradního umění*. Praha: Národní památkový ústav, 2015.

MATĚJÍČEK, J. *Vymezení základních pojmů a vztahů z oblasti mimoprodukčních funkcí lesa*. Strnady: VÚLHM, 2003.

NOŽIČKA, J. *Přehled vývoje našich lesů*. Praha: SZN, 1957.

PAVLÍČKOVÁ, E. *Právní režim pozemků určených k plnění funkcí lesa*. Diplomová práce. Praha: Univerzita Karlova, Právnická fakulta, 2014.

VYSKOT, I. A KOL. *Kvantifikace a hodnocení lesů České republiky*. Praha: MŽP, 2003.

<https://hul.mendelu.cz/index.php/teorie-cviceni-hul-i/rozdeleni-lesa/mapove-znacky/>

<https://docplayer.cz/17381664-Seznam-mapovych-znacek-mapy-sm5.html>

<https://docplayer.cz/10623915-Znackovy-klic-pro-katastralni-mapy.html>

<https://docplayer.cz/17990050-Mapa-je-tedy-zmensenym-a-zjednodusenym-obrazem-zemskeho-povrchu-ve-zvolenem-meritku-za-pomoci-smluvenych-mapovych-znacek.html>

### Seznam použitých tématických zdrojů a dokumentace

BORUSÍK, P. *Údržba pozemků národní kulturní památky Kačina – část Obora. Speciální část LHP – Projekt následné péče*. DPS, 2019, LČR, s.p., lesní správa Nymburk.

BORUSÍK, P. *Zpracování principů režimu péče o NKP Kačina – část Obora do LHP*. LČR, s.p., lesní správa Nymburk, 2016.

BORUSÍK, P. *Zpracování koncepce krajinářského řešení ve vybraných částech terapeutické krajiny Františkovy Lázně 2018 do LHP platného pro roky 2019 až 2028*.

BORUSÍK, P., BORUSÍKOVÁ, A. *SZ Uherčice – obnova zámeckého areálu – PD SO 6.2. – krajinářská úprava vyhlídky ze saly tereny*. Praha: Národní památkový ústav, DPS, 2017.

KOHOLOVÁ, J., STAŇA, I. *Kompoziční principy a vegetační prvky – Průhonický park-část park*. Realizováno v rámci projektu „Význam introdukce a sortimentů dřevin pro památky zahradního umění“ (DF12P10VV005).

KŘESADLOVÁ, L., ZEMAN, L., PREKOP, F. *Františkovy Lázně – lázeňské parky terapeutické krajiny. Stavebně historický průzkum památky zahradního umění*. 2018.

Lesprojekt Stará Boleslav, s.r.o. *Lesní hospodářský plán lesního hospodářského celku Zámecký park Průhonice č. 110 204 s platností 2009-2018*.

Příroda, s.r.o. Brandýs nad Labem – Stará Boleslav. *Lesní hospodářský plán lesního hospodářského celku LS Nymburk, Revír Kolín s platností 2016-2025*.

ŠIMEK, P., KOHOLOVÁ, J., BORUSÍK, P. *Návrh regenerace NKP Kačina*. Studie 2005, LČR, s.p., lesní správa Nymburk.

ŠIMEK, P., BORUSÍK, P., KOHOLOVÁ, J. *Návrh regenerace NKP Kačina – část Obora*. DPS 2008, LČR, s.p., lesní správa Nymburk.

ŠIMEK, P., BORUSÍK, P., KOHOLOVÁ, J. *Koncepce krajinářského řešení ve vybraných částech terapeutické krajiny Františkovy Lázně 2018*. Studie uložena na Městském úřadě ve Františkových Lázních.

### Metodiky:

BORUSÍK, P. *Metodika identifikace kulturních funkcí lesních porostů*. Výzkumný ústav geodetický, topografický a kartografický Zdíby 2021. NAKI DG18P02OVV044.

BORUSÍK, P., MARTÍNEK, J., ŠTEFL, L., ŠIMEK, P. *Metodika hodnocení porostů dřevin pro potřeby památkové péče*. Lednice: Mendelova univerzita v Brně, Zahradnická fakulta Lednice, 2020, 74 s.

BORUSÍK, P., MARTÍNEK, J., ŠIMEK, P. *Analýza stavu porostů dřevin v modelových objektech památek zahradního umění*. Lednice: Mendelova univerzita v Brně, Zahradnická fakulta Lednice, 2020, 74 s.

BERÁNEK, J., MACEK, P. *Metodika stavebně historického průzkumu*. Praha: Národní památkový ústav, 2015.

EHRlich, M., KŘESADLOVÁ, L., PAVLÁTOVÁ, M., OLŠAN, J. *Metodika prostorové analýzy památek zahradního umění*. Praha: Národní památkový ústav, 2015, 56 s. Certifikační MK ČR č. 123.

GOJDA, M. et al. *Archeologický výzkum památek zahradního umění*. Praha: Národní památkový ústav, 2015. ISBN 978-80-7480-030-6.

OLŠAN, J., ŠNEJD, D., PRINC, M., KŘESADLOVÁ, L., EHRlich, M., PAVLÁTOVÁ, M. *Metodika pasportizace památek zahradního umění*. Praha: Národní památkový ústav, 2016, 47 s. Certifikační MK ČR č. 120.

OLŠAN, J., KŘESADLOVÁ, L., EHRlich, M. *Metodika identifikace hodnot památek zahradního umění*. Praha: Národní památkový ústav, 2015, 72 s. Certifikační MK ČR č. 122.

PEŠTA, J. et al. *Stavebně historický a archeologický průzkum a hodnocení stavebních, technických a uměleckých objektů v památkách zahradního umění*. Průhonice: Výzkumný ústav Silva Taroucy pro krajinu a okrasné zahradnictví, 2015.